

# FlexTherm Eco Temperaturfühler



DEU Installations- und Betriebsanleitung



Geltungsbereich: Diese Kurzanleitung zeigt Ihnen, wie Sie den im Flamco FlexTherm Eco E3, E6 und E9 verwendeten 4-adrigen Temperatursensorkabelsatz herausnehmen und wieder einlegen (Abbildung 1).

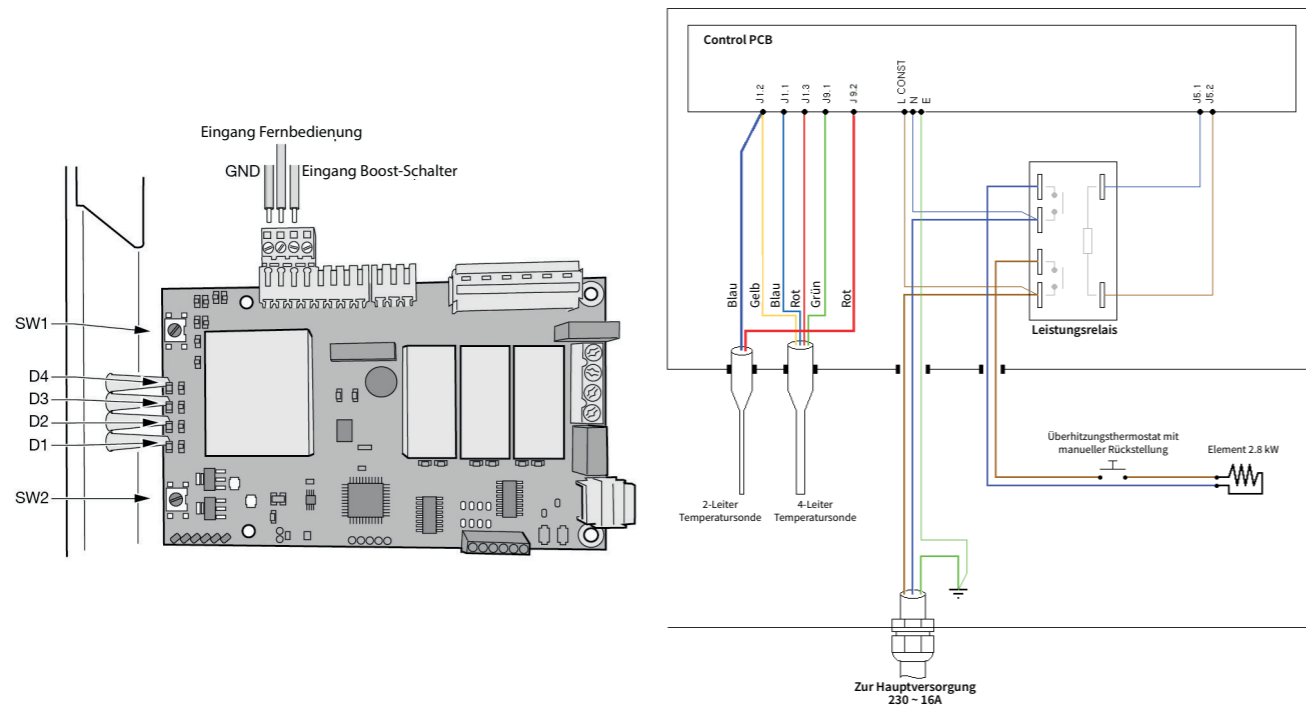


Abbildung 1: Schaltbild des Flamco FlexTherm Eco unter der Abdeckung der elektronischen Steuerung im Wärmeakku

## 1. So demontieren Sie den alten Sensor

1.1



Warnung – Trennen Sie den Wärmeakku von der Netzstromversorgung bevor sie daran arbeiten.

1.2



Entfernen Sie mit einem Sechskantschlüssel die OFF M8-Kopfschrauben.

1.3



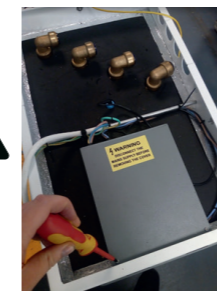
Nehmen Sie die Abdeckung ab.

1.4



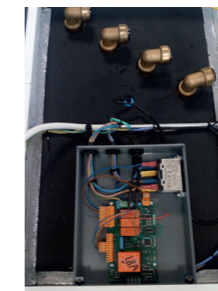
Nehmen Sie die Oberseite und die beiden Isolierungsplatten ab.

1.5



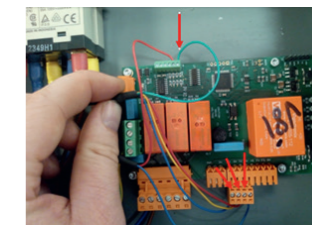
Entfernen Sie mit einem Schraubendreher die beiden Pozi-Drive-Schrauben von der Steuerung.

1.6



Nehmen Sie die Abdeckung ab

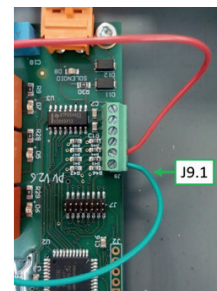
1.7



Legen Sie das 4-adrige Temperatursensorkabel ein.

- Grün – J9.1
- Blau – J1.1
- Gelb – J1.2
- Rot – J1.3

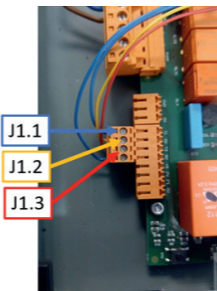
1.8



Entfernen Sie mit einem Flachkopfschraubendreher (2 mm) die Anschlüsse von der Steuerungsplatte.

- Grün – J9.1

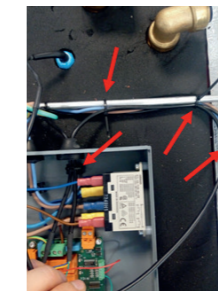
1.9



Entfernen Sie mit einem Flachkopfschraubendreher (2 mm) die Anschlüsse von der Steuerungsplatte.

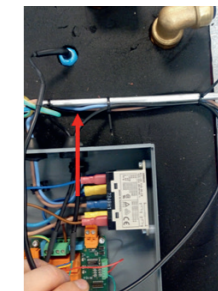
- Blau – J1.1
- Gelb – J1.2
- Rot – J1.3

1.10



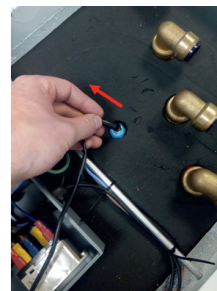
Entfernen Sie mit einem Seitenschneider vorsichtig die Kabelbinder.  
• BESCHÄDIGEN SIE dabei NICHT die Kabel.

1.11



Schieben Sie das Temperatursensorkabel durch die Gummidurchführung zurück in das Steuerungsgehäuse.

1.12



Nehmen Sie die Gummidurchführung vorsichtig von der Temperaturhülse herunter.  
• Ziehen Sie vorsichtig den Temperatursensor heraus.  
• Wenn der Sensor leicht festklemmt, ziehen Sie vorsichtig daran.  
• Entfernen Sie die Gummidurchführung.  
• Kennzeichnen Sie den defekten Sensor, notieren Sie die Seriennummer des Wärmeakkus und senden Sie den defekten Sensor an den Hersteller zurück.

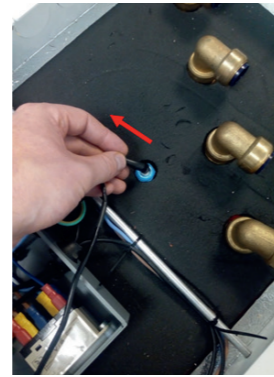
# FlexTherm Eco Temperaturfühler



QSG\_Temp\_Sensors\_V1.0

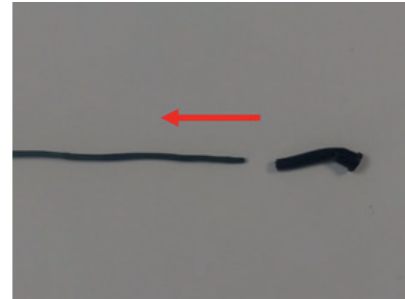
## 2. So installieren Sie neue Sensoren

2.1



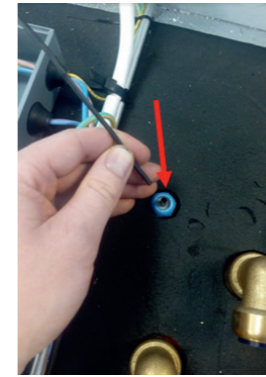
- Überprüfen Sie, ob die Teilenummer des neuen Sensors und die Beschreibung für die Einheit, die Sie austauschen möchten, vorgeesehen sind.
  - C2218 - TEMPERATURSENSORKABEL, OEM 3, INT ECB – Eco 3
  - C2219 - TEMPERATURSENSORKABEL, OEM 6, INT ECB – Eco 6
  - C2220 - TEMPERATURSENSORKABEL, OEM 9, INT ECB – Eco 9

2.2



- Schieben Sie die Gummidurchführung über das Ende des neuen Sensors.

2.3

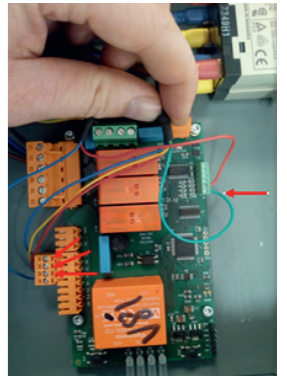


- Schieben Sie das Temperatursensorkabel so weit in die Hülse, bis es an deren Ende angekommen ist.
- Dabei gelten folgende Einführungstiefen:
  - Eco 3 = 284 mm
  - Eco 6 = 484 mm
  - Eco 9 = 710 mm
- Sichern Sie die schwarze Durchführung über der Kupfertemperaturhülse.

2.4

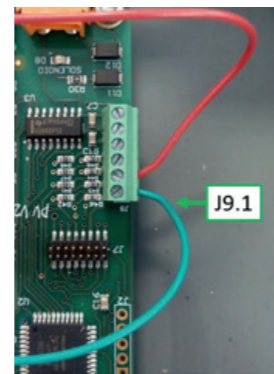
- Schieben Sie das Kabel durch die Gummidurchführung in das Steuerungsgehäuse.

2.5



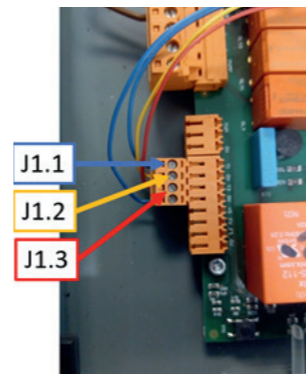
- Führen Sie die Verkabelung wie zuvor durch, wobei Sie das Schaltbild auf der Abdeckung berücksichtigen.
- Grün – J9.1
- Blau – J1.1
- Gelb – J1.2
- Rot – J1.3

2.6



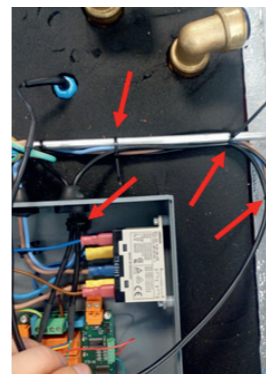
- Befestigen Sie mit einem Flachkopfschraubendreher (2 mm) die Anschlüsse an der Steuerungsplatine.
- Grün – J9.1

2.7



- Befestigen Sie mit einem Flachkopfschraubendreher (2 mm) die Anschlüsse an der Steuerungsplatine.
- Blau – J1.1
- Gelb – J1.2
- Rot – J1.3

2.8



- Sichern Sie wie zuvor den Temperatursensor wieder mit Kabelbindern an der Quertraverse.

2.9

- Setzen Sie die Abdeckung wieder auf das Steuerungsgehäuse
- Bringen Sie die Isolierung wieder an
- Setzen Sie die weiße Abdeckung wieder auf
- Ziehen Sie die M8-Befestigungsschrauben wieder an

2.10

- Schließen Sie die Wasserleitungen wieder an den Wärmeakku an
- Schließen Sie die Netzstromversorgung wieder an den Wärmeakku an
- Wenn das Gerät wieder mit Strom versorgt wird, sollten sich die Kontrolleuchten wieder wie im Ladestatus einschalten.
- Sehen Sie im Haupthandbuch nach.

