

FlexTherm Eco

Capteurs de température



FRA Instruction d'installation et d'utilisation



Portée : Ceci est un guide de référence rapide pour montrer comment retirer et remplacer la chaîne de capteurs de température à 4 pôles utilisée dans les produits Flamco FlexTherm Eco E3, E6 et E9, comme illustré à la figure 1.

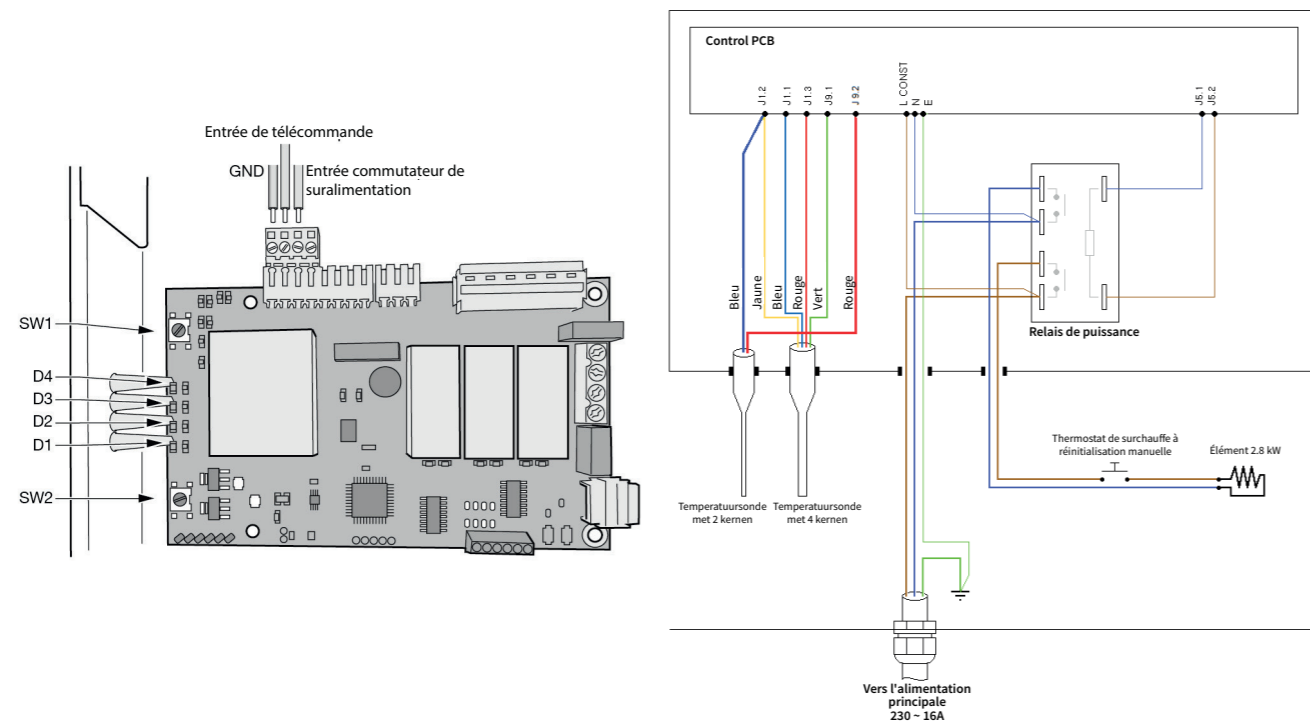


Illustration 1 : Schéma de câblage Flamco FlexTherm Eco tel que trouvé sous le couvercle du boîtier de commande électronique dans la batterie thermique

1. Retrait de l'ancien capteur

1.1



Avertissement - Débranchez l'alimentation secteur avant de travailler sur la batterie thermique.

1.2



Retirez les vis à tête cylindrique OFF M8 à l'aide d'une clé hexagonale de 5 mm.

1.3



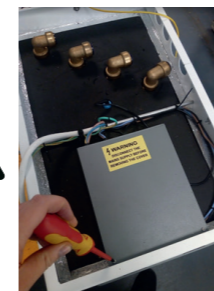
Retirez le couvercle

1.4



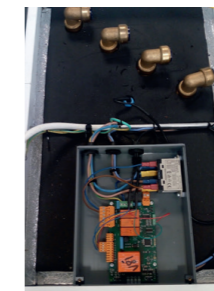
Retirez la couche supérieure et la 2e couche d'isolation.

1.5



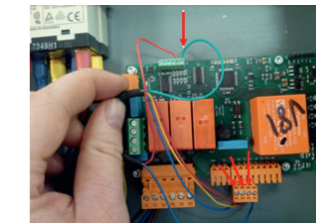
À l'aide d'un tournevis, retirez les deux vis Pozidri du boîtier de commande.

1.6



Retirez le couvercle

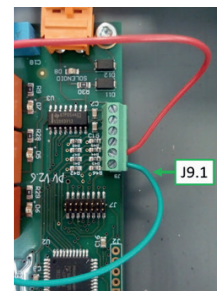
1.7



Localisez le câble du capteur de température à 4 pôles

- Vert - J9.1
- Bleu - J1.1
- Jaune - J1.2
- Rouge - J1.3

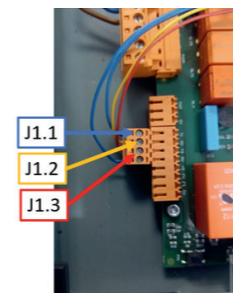
1.8



À l'aide d'un tournevis à tête plate de 2 mm, retirez les connexions du circuit imprimé.

- Vert - J9.1

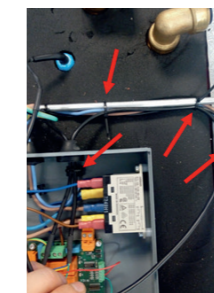
1.9



À l'aide d'un tournevis à tête plate de 2 mm, retirez les connexions du circuit imprimé.

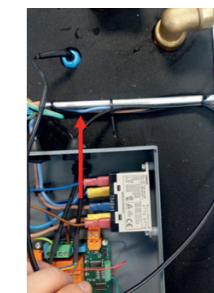
- Bleu - J1.1
- Jaune - J1.2
- Rouge - J1.3

1.10



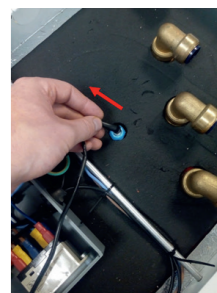
Retirez délicatement les attaches de câble à l'aide de cisailles.
N'endommagez PAS les câbles.

1.11



Refaites passer le câble du capteur de température à travers l'œillet en caoutchouc dans le boîtier du boîtier de commande.

1.12



Retirez délicatement l'œillet en caoutchouc de la poche de température.
Sortez le capteur de température en faisant glisser lentement.
Remarque : le capteur peut être légèrement coincé, tirez doucement pour le retirer
Retirez l'œillet en caoutchouc
Étiquetez le capteur défectueux, notez le numéro de série de la batterie de chauffage et renvoyez le capteur défectueux au fabricant.

FlexTherm Eco

Capteurs de température



FlexTherm Eco 9E

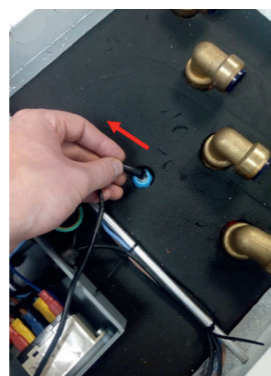
FlexTherm Eco 6E

FlexTherm Eco 3E

QSG_Temp_Sensors_V1.0

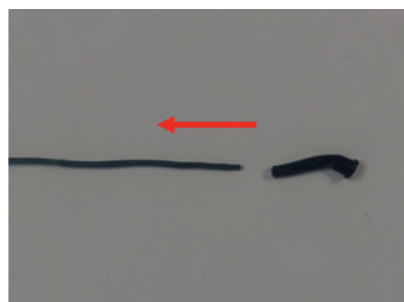
2. Installation de nouveaux capteurs

2.1



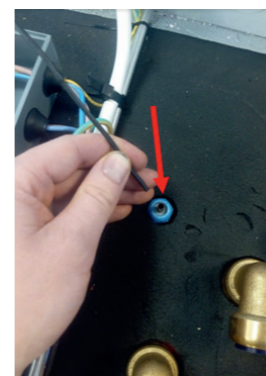
- Vérifiez la référence du nouveau capteur et si la description correspond à l'unité que vous remplacez.
 - C2218 - CHAÎNE DE CAPTEUR DE TEMPÉRATURE, FEO 3, INT ECB – Eco 3
 - C2219 - CHAÎNE DE CAPTEUR DE TEMPÉRATURE, FEO 6, INT ECB – Eco 6
 - C2220 - CHAÎNE DE CAPTEUR DE TEMPÉRATURE, FEO 9, INT ECB – Eco 9

2.2



- Passez l'œillet en caoutchouc sur l'extrémité du nouveau capteur.

2.3

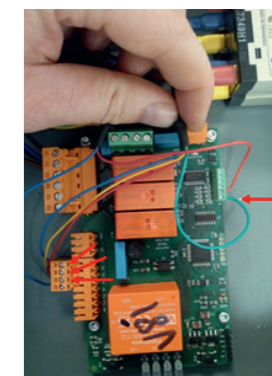


- Faites passer le fil du capteur de température dans la poche jusqu'à ce que vous sentiez qu'il atteint le fond.
- Les profondeurs d'insertion sont les suivantes :
 - Eco 3 = 284 mm
 - Eco 6 = 484mm
 - Eco 9 = 710 mm
- Fixez l'œillet noir sur la poche de température en cuivre.

2.4

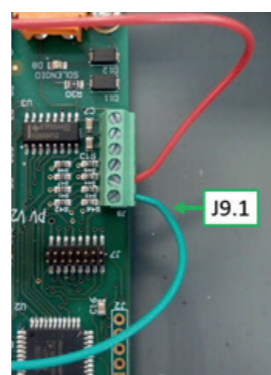
- Faites passer le fil à travers l'œillet en caoutchouc dans le boîtier du boîtier de commande.

2.5



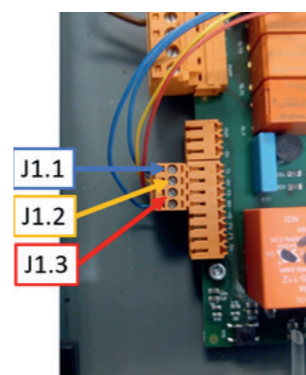
- Câblez comme précédemment en suivant le schéma sur le couvercle.
- Vert – J9.1
- Bleu – J1.1
- Jaune - J1.2
- Rouge - J1.3

2.6



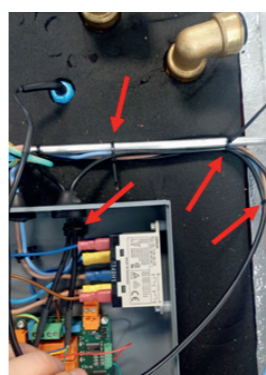
- À l'aide d'un tournevis à tête plate de 2 mm, fixez les connexions du circuit imprimé.
- Vert – J9.1

2.7



- À l'aide d'un tournevis à tête plate de 2 mm, fixez les connexions du circuit imprimé.
- Bleu – J1.1
- Jaune – J1.2
- Rouge – J1.3

2.8



- Fixez le capteur de température à la barre transversale comme précédemment en utilisant des attaches de câble.

2.9

- Remplacez le couvercle du boîtier de commande
- Remplacez l'isolation
- Remplacez le couvercle blanc
- Remplacez les fixations M8

2.10

- Rebranchez l'eau du réseau à la batterie de chauffage
- Rebranchez l'alimentation secteur à la batterie de chauffage
- Une fois l'alimentation raccordée à l'unité, les voyants doivent s'allumer en fonction de l'état de charge.
- Reportez-vous au manuel principal.

