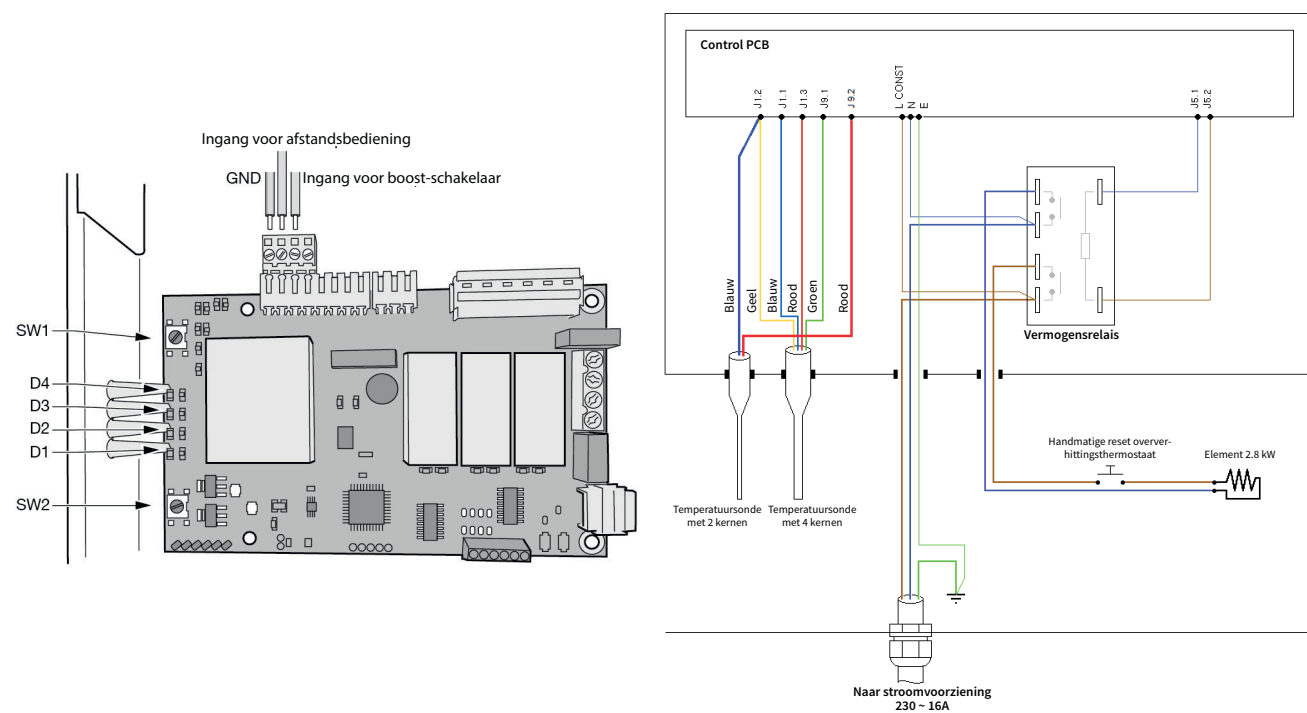


# FlexTherm Eco Temperatuursensoren

Installatie- en bedieningshandleiding



Omvang: Dit is een beknopte referentiegids om te laten zien hoe de 4-kern temperatuursensoren draad die wordt gebruikt in de Flamco FlexTherm Eco E3-, E6- en E9-producten wordt verwijderd en vervangen, zoals weergegeven in afbeelding 1.



Afbeelding 1: Flamco FlexTherm Eco bedradingschema zoals te vinden onder het deksel van de elektronische besturingskast in de verwarmde batterij

## 1. De oude sensor verwijderen

1.1

- Waarschuwing - Koppel de netvoeding los voordat u werkzaamheden aan de FlexTherm Eco uitvoert.

1.2



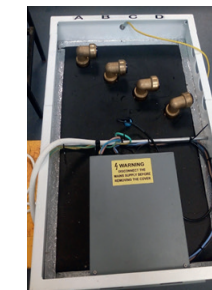
- Verwijder de dopschroeven met een 5 mm inbussleutel.

1.3



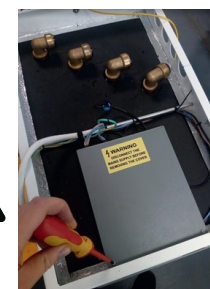
- Verwijder de deksel

1.4



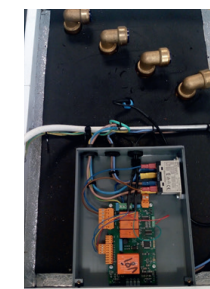
- Verwijder de bovenste en tweede laag isolatie.

1.5



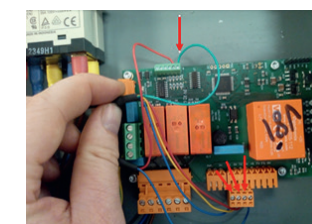
- Gebruik een schroevendraaier om de twee Pozidriv-schroeven uit de controlebox te verwijderen.

1.6



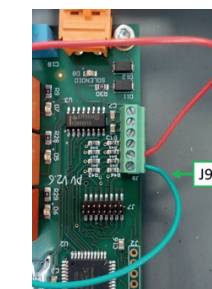
- Verwijder de deksel

1.7



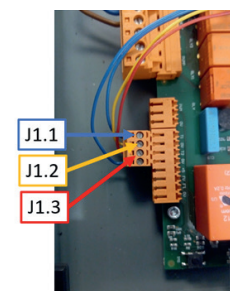
- Zoek de kabel van temperatuursensor met 4 kernen
- Groen - J9.1
- Blauw - J1.1
- Geel - J1.2
- Rood - J1.3

1.8



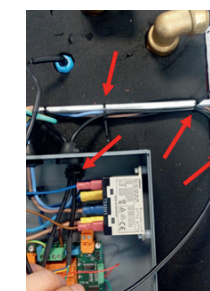
- Verwijder de aansluiting van de printplaat met een platte schroevendraaier van 2 mm.
- Groen - J9.1

1.9



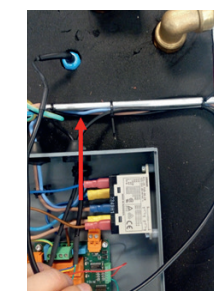
- Koppel de aansluitingen van de printplaat met een platte schroevendraaier van 2 mm.
- Blauw - J1.1
- Geel - J1.2
- Rood - J1.3

1.10



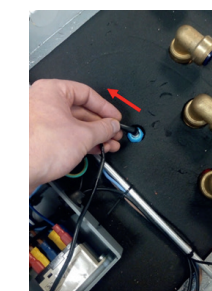
- Verwijder de kabelbinders voorzichtig met behulp van een metaalschaar.
- Beschadig de kabels NIET.

1.11



- Leid de kabel van de temperatuursensor terug door de rubberen tule in de behuizing van de controlebox.

1.12



- Verwijder de rubberen tule voorzichtig uit de huls.
- Schuif de temperatuursensor langzaam naar buiten.
- Houd er rekening mee dat de sensor mogelijk een beetje vast zit, trek voorzichtig om te verwijderen
- Verwijder de rubberen tule
- Markeer dat de sensor defect is, noteer het serienummer van de FlexTherm Eco en retourneer de defecte sensor naar de fabrikant.

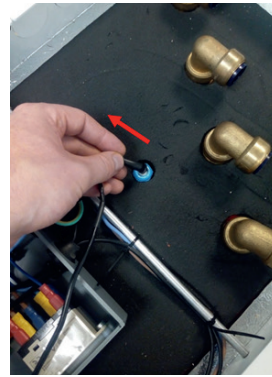
# FlexTherm Eco Temperatuursensoren



QSG\_Temp\_Sensors\_V1.0

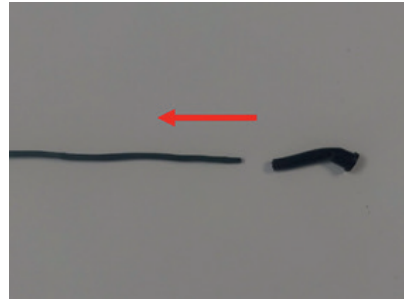
## 2. Nieuwe sensoren installeren

2.1



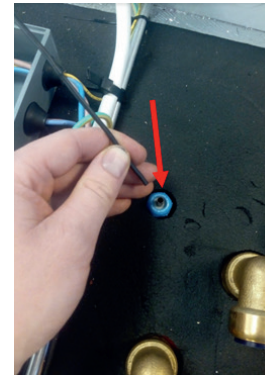
- Controleer of het onderdeelnummer van de nieuwe sensor en de beschrijving overeen komen met die van de eenheid die u vervangt.
  - C2218 - DRAAD TEMPERATUURSENSOR, OEM 3, INT ECB – Eco 3
  - C2219 - DRAAD TEMPERATUURSENSOR, OEM 6, INT ECB – Eco 6
  - C2220 - DRAAD TEMPERATUURSENSOR, OEM 9, INT ECB – Eco 9

2.2



- Steek de rubberen tule over het uiteinde van de nieuwe sensor.

2.3

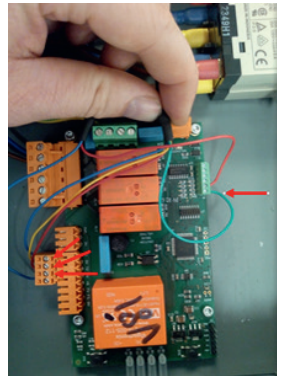


- Steek de draad van de temperatuursensor door de huls totdat u voelt dat deze de bodem bereikt.
- De invoerdiepten zijn als volgt:
  - Eco 3 = 284mm
  - Eco 6 = 484mm
  - Eco 9 = 710 mm
- Bevestig de zwarte tule op de koperen huls.

2.4

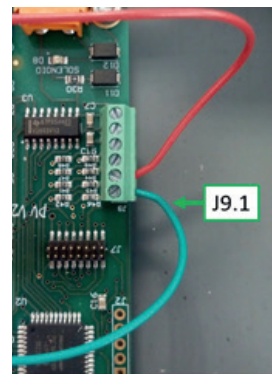
- Voer de kabel door de rubberen tule in de behuizing van de besturingskast.

2.5



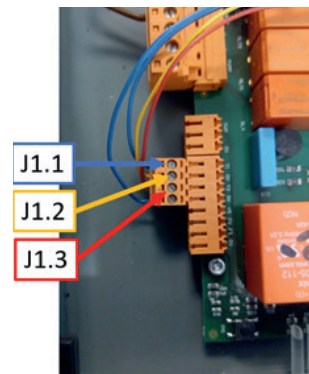
- Sluit de draad aan zoals voorheen volgens het schema op het deksel.
  - Groen – J9.1
  - Blauw – J1.1
  - Geel – J1.2
  - Rood – J1.3

2.6



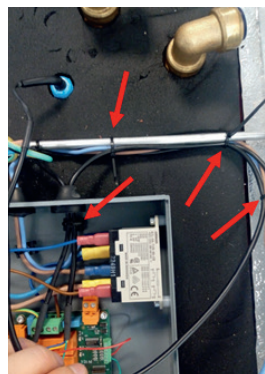
- Bevestig de aansluiting van de printplaat met een platte schroevendraaier van 2 mm.
- Groen – J9.1

2.7



- Bevestig de aansluitingen van de printplaat met een platte schroevendraaier van 2 mm.
  - Blauw – J1.1
  - Geel – J1.2
  - Rood – J1.3

2.8



- Bevestig de temperatuursensor aan de dwarsbalk met de kabelbinders.

2.9

- Plaats de deksel van de besturingskast terug
- Plaats de isolatie terug
- Plaats het witte deksel terug
- Plaats de 4 dopschroeven met een 5 mm inbussleutel terug.

2.10

- Sluit de voeding weer op de aan op de FlexTherm Eco
- Zodra de voeding naar de eenheid is ingeschakeld, moeten de lampen gaan branden afhankelijk van de laadstatus.
- Raadpleeg indien nodig de hoofdhandleiding.

